

19TH ANNUAL CANADIAN CHESS CHALLENGE



19^E ÉDITION DU DÉFI ÉCHIQUÉEN NATIONAL

Québec, Qc May 20-21 Mai 2007

Organized by Chess'n Math Association
Canada's National Scholastic Chess Organization

Organiser par l'Association Échecs et Maths
L'organisme national du jeu d'échecs en milieu scolaire

WELCOME!

The Canadian Chess Challenge turns 19 this weekend. Quebec dominated the competition for the first 6 years but Ontario has dominated for most of the remaining 11 years. Many of the provinces have developed excellent scholastic programs since the start of the Chess Challenge. The state of scholastic chess has improved enormously in this country over the last decade and we at Chess'n Math are proud to have been the driving force behind this initiative.

The Canadian Chess Challenge all started back in 1988 when well-known cartoonist Ben Wicks met with Fidelity Electronics of Canada (makers of chess computers) President Stan Samole in 1988. Wicks was looking for a link with chess and a way to raise funds for GEMS, Global Ed-Med Supplies. This is a charity run by his wife Doreen, which helps people in the third World. Samole put Wicks in touch with the Chess Federation of Canada who passed the ball over to the Chess'n Math Association, Canada's National Scholastic Chess Organization. The year 2000 saw both of these gentlemen pass away. They were both exceptional folks and for us, they will live on forever through this event!

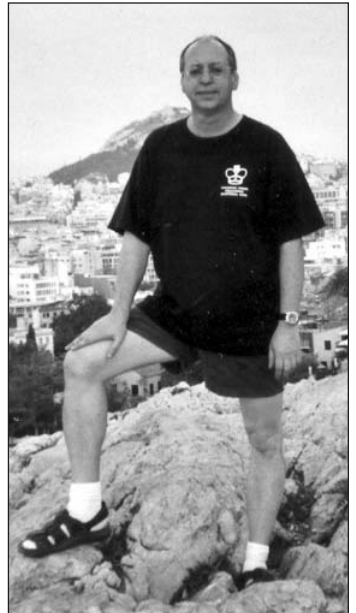
Major national sponsors covered tournament expenses and travel costs to the Nationals for all provinces. This allowed the registration fees paid by the students to go to GEMS. The philosophy behind the Challenge was a simple one: kids would help other kids while having fun playing a game emphasizing intellectual agility.

However, times changed as the economy worsened and major sponsorship dried up. Nevertheless, the Chess'n Math Association persevered and kept the Chess Challenge alive with a significant financial infusion.

For 1993, the Canadian Chess Challenge moved out west for the first time ever. Alberta, under the leadership of Phyllis Flower and Ford Wong, showed the rest of the country that it is possible for any province in Canada to host this prestigious event. Newfoundland took the ball for the 1994 event making the best organized Chess Challenge ever at that time, raising the bar for the following organizers. Last year, Moncton impressed us with their imagination as they converted a gymnasium into what turned out to be one of the best tournament halls in the history of the event! This year, it's Quebec city's turn to receive you, becoming the 11th city to host this prestigious event.

I am sure you will go home with many life long memories from this weekend. Good luck to everyone and above all, have a great time!

The Canadian Chess Challenge is our pride and joy and we thank you for being a part of it this year.



BIENVENUE!

Le Défi National Échiquéen fête cette année son 19^e anniversaire. Le Québec a dominé ce tournoi pendant les six premières années mais l'Ontario a tout de même eu le dessus lors des 11 dernières années. Plusieurs provinces ont développé un excellent programme scolaire depuis les débuts du Défi Échiquéen. Si vous jetez un coup d'oeil aux résultats passés, vous remarquerez que plusieurs des champions canadiens sont devenus des maîtres. Le jeu d'échecs en milieu scolaire s'est grandement amélioré au Canada, au cours des dix dernières années. Et nous, à Échecs et Maths, sommes fiers d'avoir été au premier plan de cette initiative.

Le Défi National Échiquéen a vu le jour en 1988. À l'époque, Ben Wicks voulait faire un lien avec les échecs, tout en cherchant à faire une levée de fonds pour GEMS (Global Ed-Med Supplies), organisme charitable dirigé par son épouse Doreen, qui tente d'aider les démunis du tiers-monde. Stan Samole met donc Ben Wicks en contact avec la Fédération Canadienne des Échecs qui lui réfère l'Association Échecs et Maths, organisme national des échecs en milieu scolaire au Canada. Malgré qu'ils soient tous deux décédés en 2000, nous espérons que le travail de ces gens exceptionnels continuent toujours de se refléter dans le succès de ce grand événement échiquéen.

Des commanditaires canadiens majeurs couvrent alors le transport et les dépenses des participants de toutes les provinces. Ceci permettait que tous les frais d'inscriptions payés par les étudiants soient remis au GEMS. La philosophie derrière le Défi était simple: les enfants aident d'autres enfants, tout en ayant du plaisir en jouant à un jeu qui met de l'emphase sur l'agilité intellectuelle.

Cependant, les temps changent, et avec la situation économique que nous connaissons aujourd'hui, les commanditaires sont moins nombreux. Malgré tout, l'Association Échecs et Maths a persévéré et a conservé le Défi Échiquéen vivant en investissant de façon significative dans cet événement.

En 1993, le Défi Échiquéen s'est transporté dans l'Ouest Canadien. Phylliss Flower et Fred Wong de l'Alberta ont démontré au reste du pays qu'il était possible d'organiser et de tenir ce prestigieux tournoi. En 1994, Terre-Neuve a pris le relais et a su démontrer à tous ce qu'est une grande organisation. L'année dernière, l'équipe de Moncton nous a impressionnés par leur créativité en convertissant un gymnase en ce qui s'est avéré être l'une des meilleures salles de tournoi dans l'histoire de l'événement! Cette année, c'est le tour de la ville du Québec de vous recevoir, devenant la 11^{ème} ville à accueillir cet événement prestigieux.

Le Défi National Échiquéen est notre joie et notre fierté ! Nous vous remercions du fond du coeur d'en faire partie cette année.

Je suis sûr que vous emporterez dans vos foyers de merveilleux souvenirs de cette fin de semaine! Bonne chance à tous et... amusez-vous bien!

Larry Bevand

*General manager / Directeur général
Chess'n Math Association
Association Échecs et Maths*

CHESS'N MATH ASSOCIATION

The Chess'n Math Association is the national body for scholastic chess in Canada. Started in Montreal in 1985, this non-profit organization also has an office in Toronto since 1993 and Ottawa since 2002. It offers a chess magazine devoted to the needs of young players, provides a National Scholastic ranking system, organizes scholastic events, chess camps and funding for top young Canadian talents on the international scene. The Association also sponsors the Canadian Chess Challenge.

Our major source of revenue is derived from the sale of chess books and equipment. When you make a purchase through the Association, you are supporting scholastic chess in Canada. For a catalogue or information on the services provided, contact us:

MONTREAL: 3423 St.Denis #400, Montreal, Qc. H2X 3L2. (514) 845-8352

TORONTO: 1683 Bayview Ave., Toronto Ont M4G 3C1. (416) 486-3395

OTTAWA : 250 Bank Street, Ottawa, Ont. K2P 1X4. (613) 565-3662



ASSOCIATION ÉCHECS ET MATHS

L'Association Échecs et Maths est l'organisme national du jeu d'échecs en milieu scolaire au Canada. Débuté en 1985 à Montréal, cet organisme sans but lucratif a également un bureau à Toronto depuis 1993 et un à Ottawa depuis 2002. Elle offre une revue pour les jeunes, a un système de cote scolaire, organise des activités scolaires, des camps pour jeunes et contribue financièrement pour quelques jeunes joueurs exceptionnels sur la scène internationale. L'Association commandite également le Défi Échiquéen National.

Notre principale source de revenus provient de la vente de livres et matériels échiquéens. Lorsque vous faites un achat par l'Association, vous contribuez également au programme scolaire d'échecs au Canada. Pour obtenir notre catalogue ou pour avoir de l'information sur les services que nous offrons, contactez-nous:

MONTRÉAL: 3423 St-Denis #400, Montréal, Qc. H2X 3L2. (514) 845-8352

TORONTO: 1683 Bayview Ave., Toronto Ont M4G 3C1. (416) 486-3395

OTTAWA : 250 Rue Bank, Ottawa, Ont. K2P 1X4. (613) 565-3662

2007 SCHEDULE / HORAIRE 2007

Following are the pairings for the 2007 Canadian Chess Challenge Finals. The team listed on the left has the White pieces in the odd-numbered grades (White in grades 1, 3, 5 etc. and Black in grades 2, 4, 6 etc.).

Voici les appariements du Défi Échiquéen National 2007. L'équipe qui apparaît à gauche a les Blancs sur les années impaires et les Noirs sur les années paires (Blancs en 1ère, 3e, 5e année etc. et Noirs en 2e, 4e, 6e année etc.)

DAY 1:	Sunday morning - May 20, 2007
JOUR 1:	Dimanche matin - 20 mai 2007

8:55 A.M. OPENING CEREMONIES / CÉRÉONOMIE D'OUVERTURE

9:15 A.M. ROUND / RONDE 1

Saskatchewan	-	Alberta
Prince Edward Island	-	Manitoba
Ontario	-	British Columbia
Quebec	-	New Brunswick
Newfoundland & L.	-	Nova Scotia

10:30 A.M. ROUND / RONDE 2

Manitoba	-	Newfoundland & L.
New Brunswick	-	Saskatchewan
Quebec	-	Prince Edward Island
Nova Scotia	-	British Columbia
Alberta	-	Ontario

11:40 A.M. ROUND / RONDE 3

New Brunswick	-	Nova Scotia
Newfoundland & L.	-	Quebec
Manitoba	-	Saskatchewan
Prince Edward Island	-	Ontario
British Columbia	-	Alberta

12:40 P.M. LUNCH / DÎNER

2007 SCHEDULE / HORAIRE 2007

DAY 1: Sunday afternoon - May 20, 2007
JOUR 1: Dimanche après-midi - 20 mai 2007

1:50 P.M.	ROUND / RONDE 4	
	British Columbia	- Quebec
	Ontario	- New Brunswick
	Alberta	- Manitoba
	Saskatchewan	- Nova Scotia
	Newfoundland & L.	- Prince Edward Island
3:00 P.M.	ROUND / RONDE 5	
	Prince Edward Island	- New Brunswick
	Manitoba	- British Columbia
	Nova Scotia	- Alberta
	Ontario	- Newfoundland & L.
	Quebec	- Saskatchewan
4:10 P.M.	ROUND / RONDE 6	
	British Columbia	- Newfoundland & L.
	New Brunswick	- Manitoba
	Alberta	- Quebec
	Saskatchewan	- Ontario
	Nova Scotia	- Prince Edward Island

STANDINGS AFTER 6 ROUNDS CLASSEMENT APRÈS 6 RONDES

Province	2006	2007
Ontario	61.5	_____
Québec	56.0	_____
Manitoba	40.0	_____
British Columbia / C.-Britannique	36.5	_____
Alberta	32.5	_____
Nova Scotia / Nouvelle-Écosse	32.5	_____
New Brunswick / Nouveau-B.	31.0	_____
Saskatchewan	30.0	_____
Newfoundland / Terre-Neuve	28.0	_____
Prince Edward Island / I.P.E.	12.0	_____

2007 SCHEDULE / HORAIRE 2007

DAY 2: Monday morning - May 21, 2007
JOUR 2: Lundi matin - 21 mai 2007

9:00 A.M.	ROUND / RONDE 7		
	Ontario	-	Nova Scotia
	Quebec	-	Manitoba
	Newfoundland & L.	-	Saskatchewan
	Prince Edward Island	-	British Columbia
	Alberta	-	New Brunswick
10:10 A.M.	ROUND / RONDE 8		
	Manitoba	-	Nova Scotia
	Saskatchewan	-	Prince Edward Island
	New Brunswick	-	British Columbia
	Newfoundland & L.	-	Alberta
	Quebec	-	Ontario
11:20 A.M.	ROUND / RONDE 9		
	British Columbia	-	Saskatchewan
	Alberta	-	Prince Edward Island
	New Brunswick	-	Newfoundland & L.
	Ontario	-	Manitoba
	Nova Scotia	-	Quebec
12:20 P.M.	Playoffs where necessary / Supplémentaires si nécessaire		
	LUNCH / DÎNER		
1:30 P.M.	AWARDS AND CLOSING CEREMONIES		
	CÉRÉMONIE DE CLÔTURE		

CANADIAN CHALLENGE RULES

Except as noted below, the national finals of the Canadian Chess Challenge are played according to FIDE (World Chess Federation) rules for rapidplay (active) games.

TOUCH MOVE

- ▶ The touch move rule applies to all grades.
- ▶ When castling, the king should be touched and moved first. Players will receive a warning for the first violation of this rule. Thereafter, if the rook is touched before the king, castling is not allowed and the rook must move (if legally possible).

CLOCKS

- ▶ Chess clocks will be used for all games in grades 4 to 12. The time control is 25 minutes for each player with a 5 second delay. Digital clocks will be provided.
- ▶ For grades 1 to 3, clocks are added if necessary, after 40 minutes of play. The clocks are then set for 10 minutes with a 5 second delay. If both players agree, a clock may be used from the start of the game. The chief tournament director may, at his discretion, put a clock on a game at any time if it appears that either player is stalling.
- ▶ Players must make their move and press the clock with the same hand. Clocks may not be picked up or moved during the game. The organizers determine on which side of the board the clocks are placed.

IRREGULARITIES

- ▶ In case of any violation of the rules or any irregularity (illegal move, illegal position), players should stop the clock and notify a referee immediately. Do not make another move or wait until after the game to make a claim. Once the game continues, most claims are invalid.

WON GAMES

- ▶ A game is won:
 - 1) By checkmate;
 - 2) If the opponent resigns;
 - 3) If the opponent runs out of time, provided the following conditions are met:
To claim a win on time, a player must stop both clocks and notify a referee.
To win on time, a player must have mating material and time remaining on their clock. If both flags are fallen, the game is drawn. Claiming a win on time is invalid after a checkmate or stalemate has been played, or after a player has resigned or agreed to a draw.

CANADIAN CHALLENGE RULES

DRAWN GAMES

- ▶ A game is drawn:
 - 1) By stalemate;
 - 2) By agreement of the players during the game;
 - 3) If the same position is repeated three times and a player claims the draw on their own turn before moving. A game score may be required to support the claim;
 - 4) If fifty moves are made by each player without a capture or a pawn move and a player claims the draw on their own turn before moving. A game score may be required to support the claim;
 - 5) If a player has insufficient mating material (lone K, only K+B, or only K+N) and the opponent runs out of time.

Claiming a draw in a position that "cannot be won by normal means" is not allowed with the 5 second delay time control.

ODDS AND ENDS

- ▶ Players are not required to write down their moves.
- ▶ If a player has any questions concerning the rules, they may raise their hand and talk to a referee, in the language of their choice (French or English). In case of any dispute or claim, stop the clocks and summon a referee. Any decision by a referee may be appealed, if done immediately, to the chief tournament director (Jeff Coakley). The decision of the chief tournament director is final.
- ▶ Only the two players in a game may make claims concerning their game. For example, players may not call a fallen flag or touch move in someone else's game. One exception to this rule is that referees may point out illegal moves, but only when both players have at least 5 minutes remaining (Referees may not call fallen flags or touch move).
- ▶ It is forbidden to distract or annoy the opponent in any way whatsoever. This includes talking and repeatedly offering a draw.
- ▶ Spectators (including parents and coaches) are not allowed in the playing area. Players may only leave the playing area during a game with the permission of a referee. Players may not speak with spectators during their game, even if they are permitted to leave the playing area. When a game is completed, the players become spectators and must leave the playing area. Spectators should remain quiet and not interfere in any game.
- ▶ Good sportsmanship is expected of all players and will make the event a more enjoyable experience for everyone involved. Shaking hands with your opponent before and after a game is customary. Players are encouraged to exchange provincial pins before the start of the game.

RÈGLES DU DÉFI NATIONAL

Sauf pour les règles qui suivent, le Défi Échiquéen National se joue selon les règles des semi-rapides de la FIDE (Fédération Internationale Des Échecs).

PIÈCE TOUCHÉE

- ▶ La règle de la pièce touchée s'applique à tous les niveaux.
- ▶ Pour roquer, on doit déplacer le Roi en premier puis la Tour. Les joueurs fautifs recevront un avertissement pour la première infraction à cette règle. Par la suite, si la Tour est touchée avant le Roi, le roque ne sera pas permis et on devra jouer la Tour (si elle a un coup légal possible).

CADRANS

- ▶ Les cadrans seront utilisés pour toutes les parties de la quatrième année en montant. La cadence est de 25 minutes à chaque joueur pour mater plus 5 secondes de délais par coup. Les horloges seront fournies.
- ▶ Pour les 1^{ère} à 3^e année, nous mettrons un cadran après 40 minutes de jeu. Les cadrans seront ajustés à 10 minutes avec 5 secondes d'incrémentation. Si les deux joueurs acceptent, un cadran pourra être utilisé dès le début de la partie. L'arbitre en chef peut en tout temps mettre un cadran s'il juge qu'un des joueurs ralentit la partie.
- ▶ Les joueurs doivent faire leur coup puis presser le cadran avec la même main. Les cadrans ne doivent pas être soulevés ou déplacés durant la partie. Les organisateurs détermineront de quel côté de l'échiquier seront placés les cadrans.

IRRÉGULARITÉS

- ▶ En cas de violation des règles ou d'irrégularités (coup illégal, position illégale), les joueurs doivent arrêter le cadran et aviser l'arbitre immédiatement. Il ne faut pas jouer un autre coup ou encore moins attendre que la partie soit terminée pour faire une réclamation. Une fois la partie terminée, la plupart des réclamations sont non valides.

PARTIES GAGNÉES

- ▶ Une partie se gagne:
 - 1) Par un échec et mat;
 - 2) Si l'adversaire abandonne;
 - 3) Si l'adversaire a écoulé tout son temps et que les conditions suivantes s'appliquent: Pour gagner au temps, un joueur doit arrêter les deux cadrans et avertir l'arbitre. Pour gagner au temps, un joueur doit avoir le matériel nécessaire pour mater et avoir du temps encore à son cadran. Si les deux drapeaux sont tombés, la partie est nulle. Une réclamation pour le temps est non recevable après un échec et mat ou un pat ou après qu'un joueur ait abandonné ou ait accepté une nulle.

RÈGLES DU DÉFI NATIONAL

PARTIES NULLES

- ▶ La partie est nulle:
 - 1) Par un pat;
 - 2) Par entente entre les deux joueurs durant la partie;
 - 3) Si la même position se répète trois fois et que le joueur réclame la nulle avant de jouer un coup. Une feuille de partie est requise pour faire cette réclamation;
 - 4) Si cinquante coups ont été faits sans qu'aucun des joueurs n'aient fait de capture ni avancer un pion, un joueur peut réclamer la nulle avant de jouer un coup. Une feuille de partie est requise pour faire cette réclamation;
 - 5) S'il y a insuffisance de matériel (Roi seul ou Roi et Fou ou encore Roi et Cavalier) et que l'adversaire tombe au temps.

Réclamer une nulle dans une position qui "ne peut être gagnée dans des conditions normales" n'est pas permis lorsqu'il y a un temps de contrôle de 5 secondes d'incrémentation.

DIVERS

- ▶ Les joueurs ne sont pas tenus d'écrire la partie.
- ▶ Si un joueur a des questions concernant les règlements, il doit lever la main et parler à l'arbitre dans la langue de son choix (anglais ou français). En cas de litige ou de réclamation, arrêter le cadran puis communiquer avec l'arbitre. On peut faire appel de toute décision d'un arbitre, si c'est fait immédiatement, à l'arbitre en chef (Jeff Coakley, directeur du tournoi). La décision de l'arbitre en chef est finale.
- ▶ Seuls les deux joueurs peuvent faire une réclamation concernant leur partie. Par exemple, les joueurs ne peuvent signaler un drapeau tombé ou un coup illégal qui survient dans une partie autre que la leur. Une exception cependant est faite à cette règle concernant les arbitres qui peuvent signaler un coup illégal seulement si les deux joueurs ont plus de cinq minutes chacun au cadran. (Les arbitres ne peuvent signaler la chute d'un drapeau ou encore une pièce touchée.)
- ▶ Il est interdit de distraire ou déranger un adversaire de quelques façons que ce soient. Ceci inclut de parler ou de répéter une offre de nulle.
- ▶ Les spectateurs (parents ou entraîneurs) ne sont pas admis dans l'aire de jeu. Les joueurs peuvent quitter l'aire de jeu qu'avec la permission de l'arbitre. Il n'est pas permis aux joueurs de parler avec les spectateurs durant leur partie, même s'ils ont eu la permission de quitter l'aire de jeu. Quand une partie est complétée, les joueurs seront considérés comme des spectateurs et doivent quitter l'aire de jeu. Les spectateurs doivent garder silence et ne pas interférer dans aucune partie.
- ▶ Nous attendons de la part des joueurs d'avoir une attitude sportive afin de faire du tournoi une expérience enrichissante pour tous. Il est recommandé de donner la main à l'adversaire avant et après la partie. Nous encourageons l'échange des épinglettes au début de la partie.

PARTICIPANTS

NEWFOUNDLAND & LABRADOR TERRE-NEUVE ET LABRADOR

1	Andrew Walsh	308	Conception Bay S.
2	Andrew Dawson *	593	St. John's
3	Christopher Qiu *	783	St. John's
4	Matthew Bendzsa	1001	St. John's
5	Nicholas Hunt	857	St. John's
6	Justin Drover	1041	St. John's
7	Michael Dawson	1172	St. John's
8	Jamie Kennedy *	1067	St. John's
9	Devin Grant *	1027	St. John's
10	James Greey *	1131	St. John's
11	Steven Wilkins *	1344	Goulds
12	Claire Woodworth *	1282	St. John's

Coordinator: Chris Dawson
Team Captain: Chris Dawson

PRINCE EDWARD ISLAND ÎLE-DU-PRINCE-ÉDOUARD

1	Shannon Drew	369	Charlottetown
2	Brechan MacLean *	592	Charlottetown
3	Mathurin Carr-Rollitt *	589	Charlottetown
4	Ryan Drew	812	Charlottetown
5	Ryan Doucette *	886	Charlottetown
6	Aaron Rainnie *	757	Crapaud
7	John Donaldson *	970	Charlottetown
8	Colby Currie	711	Charlottetown
9	Alexandre Perry	721	Charlottetown
10	Bojan Vecanski *	796	Summerside
11	Jeremy Gibbs	646	Montagne
12	Willy Scott	988	Stratford

Coordinator: Jan Giles
Team Captain: Fred McKim

* previous year champion / champion l'année précédente

PARTICIPANTS

NOVA SCOTIA NOUVELLE-ÉCOSSE

1	David Payzant	481	Dartmouth
2	Faris Kapra	486	Halifax
3	Adam Dorrance *	1232	Cambridge
4	Owen Maitzen	873	Halifax
5	Dennis Gallant *	860	Dartmouth
6	Andy Liang	886	Halifax
7	Christopher MacKinnon	747	Port Hastings
8	Glen Koshi *	910	Halifax
9	Jasmine Du *	1006	Halifax
10	Shane Wang *	1598	Halifax
11	Charles Lu *	1171	Halifax
12	Luke Richards	1320	Halifax

Coordinator: Stirling Dorrance

Team Captain: Gary Ng

NEW BRUNSWICK NOUVEAU-BRUNSWICK

1	Ethan O'Connell	520	Fredericton
2	Nathaniel Schrader *	700	Moncton
3	Dominic Bastarache	632	Saint-Gregoire
4	Jenika Roberts *	734	Riverview
5	Cody Carson *	649	Riverview
6	Logan Laplace	620	Moncton
7	Liam Keith-Jacques *	1574	Sussex
8	Cody Hirstwood	761	Moncton
9	Mathieu-Olivier Belanger	826	Campbelton
10	Elias Oussedik	1053	Moncton
11	Marc-Andre Laplante *	1076	Dieppe
12	Justin Deveau *	1464	Fredericton

Coordinator: Ghislaine Johnson

Team Captain: Jason Riordon

* previous year champion / champion l'année précédente

PARTICIPANTS

QUÉBEC

1	Kelly Wang	777	Montreal
2	HongRui Zhu *	934	Montreal
3	Mike Brichko *	1043	Pierrefonds
4	Zhao Yang Luo	1167	LaSalle
5	QiYou Wu	1207	Montreal
6	Nikita Kraiouchkine *	2022	Granby
7	Marc-Andre Kieu	1643	Longueuil
8	Mathieu Poulin	1329	Outremont
9	Charles Chan	1383	LaSalle
10	Ling Feng Ye *	1990	Saint-Laurent
11	Marc-Antoine Allen	1542	Rimouski
12	Jean-Marc Benoit-Deschamps *	2146	Saint-Eustache

Coordinator: Hugues Leclair

Team Captain: Lefong Hua

ONTARIO

1	Joseph Bellissimo	733	Toronto
2	Yinshi Li *	960	North York
3	Steven Leu *	1061	Richmond Hill
4	Christopher Knox *	1530	Richmond Hill
5	Alexandru Florea	1294	Etobicoke
6	Aquino Inigo *	1532	Whelland
7	Arthur Calugar *	1852	Toronto
8	Karoly Szalay	1898	Ottawa
9	Shiyam Thavandiran *	2308	Scarborough
10	Kevin Chung *	2056	Mississauga
11	Raja Panjwani	2286	Kitchener
12	Derek Jia	1660	Kanata

Coordinator: Lindsey Dickie

Team Captain: Leslie Armstrong

* previous year champion / champion l'année précédente

PARTICIPANTS

MANITOBA

1	Matthew Murphy	476	Winnipeg
2	Emile Gervais *	692	Lorette
3	Ryne Swift *	970	Winnipeg
4	Kyle Hiebert	827	Winnipeg
5	Leor Wasserman *	1252	Winnipeg
6	Nikho Angelo Hizon	841	N.-Dame-de-Lourdes
7	Aaron Green	1078	Winnipeg
8	Yuri Podmoroff *	1113	Winnipeg
9	Kevin Booth	1280	Winnipeg
10	Dennis Giap *	826	Winnipeg
11	Trevor Vincent *	2020	Winnipeg
12	Alexander Hogeveen-Rutter	1426	Winnipeg

Coordinator: Perter Henson

Coach: Jeremy Piche

SASKATCHEWAN

1	Avram Tcherni	570	Regina
2	Daniel Zhou *	782	Saskatoon
3	Quinn Taylor *	928	Regina
4	Max Liu *	805	Regina
5	Nigel Reynoldson *	831	Saskatoon
6	Zachary Lintott	687	Regina
7	Nic Carverhill *	1027	Saskatoon
8	Keith MacKinnon	1478	North Battleford
9	Kevin Me *	1475	Saskatoon
10	Stephen Thomson *	924	Regina
11	Ronald Umpherville *	840	Leask
12	-	-	-

Coordinator: Donald L. MacKinnon

Team Captain: Harvey King

* previous year champion / champion l'année précédente

PARTICIPANTS

ALBERTA

1	Ryan Loke	769	Edmonton
2	Diwen Shi	787	Calgary
3	Luke Chernezky	753	Edmonton
4	Desmond Baron	1013	Edmonton
5	Tony Cai	1052	Calgary
6	Vlad Constantinescu *	1200	Calgary
7	Thomas Kaminski	1505	Calgary
8	Yaroslav Babich	954	Calgary
9	Eric Hansen *	1743	Calgary
10	Victor Kaminski	2239	Calgary
11	Megan Chi *	1094	Edmonton
12	Jered Fokkema *	1318	Sylvan Lake

Coordinator: Bruce Thomas

Team Captain: Richard Pua

BRITISH COLUMBIA COLOMBIE-BRITANNIQUE

1	Jonah Lee	659	Richmond
2	Janak Awatramani *	889	Vancouver
3	Harrison Lee *	672	Vancouver
4	Alex Sabaratnam *	1121	Vancouver
5	Tanraj Sohal *	1120	Surrey
6	Jack Cheng	1098	Vancouver
7	Joshua Renaud	815	Victoria
8	Thomas Chow	1039	Delta
9	Henry Ji	841	Vancouver
10	Evan Raymer	1426	Victoria
11	Sam Churchill	1115	Victoria
12	George Li	937	Vancouver

Coordinator: Ken Jensen

Team Captain: Brian Raymer

* previous year champion / champion l'année précédente

A CHANCE

*T*hree things are sure who seeks to win.
Must have courage to begin;

*M*ust start against what odds defy.
And, win or lose, set out to try.

*T*hat law is first - he makes no gains,
Who safe and sure at home remains.

*T*he second law - twixt base and top,
Each one decides where they will stop.

*O*nce started on your upward climb.
You pick your quitting place and time.

*T*is yours to say against despair,
How much your will and strength can bear.

*B*ut once you drop your sword and shield,
You walk a loser from the field.

*T*he third law - till hope be gone,
While strength remain to carry on.

*T*o fight it out, what ever the test,
And make the victor beat your best.

*F*or who holds on through thick and thin,
Has given themselves a chance to win!

origin unknown

Thanks to Dr. Gale Zappacosta for sharing this little poem with us. Despite having a full schedule with work and a family to raise, Gale started a chess program at Toronto Montessori school in the fall of 1994. In 1996, due to her efforts, the school hired a chess master to run the program. She has since moved to London, England.

THE FIRST 18 YEARS

LES 18 PREMIÈRES ANNÉES

Quebec has won the championship 7 times, including the first 6 years, and also come in second place 10 times. They finished third in 2000.

Ontario won 11 of the last 12 years. (Quebec was first again in 1997.) Earlier, they were second 4 times and third 3 times (1991-1993).

British Columbia finished second 4 times (1991-1993, 2000) and third 9 times (1990, 1994-1999, 2001, 2005).

Alberta has placed fourth 10 times and fifth 5 times (1994-96, 2005-06). They finished in third place in 2003 and 2004!

Manitoba was third in 2002 and 2006, fourth in 2003 and 2005, and fifth in 1990-91, 2001, and 2004.

Newfoundland took fourth 3 times (1994-1996) and fifth 3 times.

New Brunswick came fifth 4 times (1992, 1998-2000) and finished sixth every other year except 1989 (third!), 2004, and 2005.

Saskatchewan placed sixth in 1998, and seventh in 1997, 2000, 2004.

Nova Scotia's best result was sixth place in 2005. They finished seventh 4 times (1999, 2001, 2002, 2006).

Prince Edward Island's finest moment was 1993 when they placed seventh.



Le **Quebec** a terminé premier 7 fois dont les 6 premières années. Il a aussi terminé en 2e place à 9 reprises. En 2000, le Québec a terminé en 3e place.

Ontario : Ils ont gagné 11 fois lors des 12 dernières années sauf en 1997 (C'est le Québec qui avait repris la 1ère place). Ils ont obtenu la 2e place en 4 occasions et la 3e place à 3 reprises (1991-1993).

Colombie-Britannique : Leur équipe a fini en second 4 fois (1991-1993 et en 2000). À 9 occasions, ils ont terminé au 3e rang (1990, 1994-1999, 2001 et en 2005).

L'**Alberta** a obtenu la 3e place à 2 reprises (2003-2004), la 4e place en 10 occasions et la 5e place à 5 reprises (1994-1996 et 2005-2006).

Le **Manitoba** a terminé, pour sa part, en 3e place en 2002 et 2006, 4e en 2003 et 2005, et 5e en 1990-91, 2001 et 2004.

Terre-Neuve : A pris la 4e place à 3 reprises (1994-1996) et également la 5e place en 3 occasions.

Nouveau-Brunswick : Leur équipe s'est classé en 3e place en 1989 ! Ils ont pris la 5e à 4 reprises (1992, 1998-2000).

Saskatchewan s'est placé 6e en 1998 et 7e en 1997, 2000 et 2004.

Nouvelle-Écosse : Les meilleurs résultats de cette province furent 6e en 2005 et la 7e place à 4 occasions (1999, 2001, 2002 et 2006).

L'**Île-du-Prince-Édouard** : C'est en 1993 qu'elle a connu ses meilleurs moments avec une 7e place.

1989 OTTAWA, ON

Provincial Standings Classement par province			Canadian Champions - Champions Canadiens		
1 st / 1 ^{er}	QC	90.5 /108	Grade 1 / 1 ^{ère} année	Lefong Hua	QC
2 nd / 2 ^e	ON	81.5	Grade 2 / 2 ^e année	Victor Chernoff	QC
3 rd / 3 ^e	NB	66.0	Grade 3 / 3 ^e année	Laurent Gascon	QC
4 th / 4 ^e	BC	62.5	Grade 4 / 4 ^e année	Anthony Castillo	QC
5 th / 5 ^e	NL	51.5	Grade 5 / 5 ^e année	Daniel Williams	ON
6 th / 6 ^e	MB	49.5	Grade 6 / 6 ^e année	Nicolas Soudre	QC
7 th / 7 ^e	AB	45.0	Grade 7 / Sec. I	Alexandre Marcil	QC
8 th / 8 ^e	NS	42.5	Grade 8 / Sec. II	Martin Glass	QC
9 th / 9 ^e	SK	33.5	Grade 9 / Sec. III	Adam Littke	ON
10 th / 10 ^e	PE	32.5	Grade 10 / Sec. IV	Leonard Morrissey	NL
11 th / 11 ^e	NW	06.0	Grade 11 / Sec. V	Nicolas Arsenault	QC
			Grade 12 / CEGEP I	Jonathan MacDonald	NB

Most Valuable Player /Joueur le plus utile: Shane Taylor, PE

Outstanding Contribution Award

Prix pour contribution exceptionnelle: Ron Reed, ON

Tournament Director / Directeur du Tournoi: Jonathan Berry

1990 OTTAWA, ON

Provincial Standings Classement par province			Canadian Champions - Champions Canadiens		
1 st / 1 ^{er}	QC	89.0 /108	Grade 1 / 1 ^{ère} année	Andrew Ho	BC
2 nd / 2 ^e	ON	75.5	Grade 2 / 2 ^e année	Lefong Hua	QC
3 rd / 3 ^e	BC	74.0	Grade 3 / 3 ^e année	Erez Davy	ON
4 th / 4 ^e	AB	53.5	Grade 4 / 4 ^e année	Jonathan Beer	ON
5 th / 5 ^e	MB	51.0	Grade 5 / 5 ^e année	Anthony Castillo	QC
6 th / 6 ^e	NB	51.0	Grade 6 / 6 ^e année	J.-F. Gratton	QC
7 th / 7 ^e	NL	48.0	Grade 7 / Sec. I	Radu Butan	ON
8 th / 8 ^e	SK	38.0	Grade 8 / Sec. II	Alexandre Marcil	QC
9 th / 9 ^e	NS	33.0	Grade 9 / Sec. III	Martin Glass	QC
10 th / 10 ^e	PE	27.0	Grade 10 / Sec. IV	Luc Tran	QC
			Grade 11 / Sec. V	Leonard Morrissey	NL
			Grade 12 / CEGEP I	Thanh-Nha Duong	QC

Most Valuable Player /Joueur le plus utile: Timothy England, PE

Outstanding Contribution Award

Prix pour contribution exceptionnelle: David Smith, QC

Tournament Director / Directeur du Tournoi: David Smith

Abbreviation/Abréviations : AB (Alberta), BC (British Columbia/Colombie-Britannique), MB (Manitoba), NB (New Brunswick/Nouveau-Brunswick), NL (Newfoundland & Labrador/Terre-Neuve), NS (Nova Scotia/Nouvelle-Écosse), NW (Northwest Territories/Territoires du Nord-Ouest), ON (Ontario), PE (Prince Edward Island/Île-du-Prince-Édouard), QC (Quebec/Québec), SK (Saskatchewan).

1991 MONTRÉAL, QC

Provincial Standings Classement par province			Canadian Champions - Champions Canadiens		
1 st / 1 ^{er}	QC	73.5 /90	Grade 1 / 1 ^{ère} année	Jonathan Gottlieb	QC
2 nd / 2 ^e	BC	66.5	Grade 2 / 2 ^e année	Andrew Ho	BC
3 rd / 3 ^e	ON	64.5	Grade 3 / 3 ^e année	Roman Golts	ON
4 th / 4 ^e	AB	53.0	Grade 4 / 4 ^e année	Erez Davy	ON
5 th / 5 ^e	MB	47.5	Grade 5 / 5 ^e année	Darryl Kong	BC
6 th / 6 ^e	NB	39.5	Grade 6 / 6 ^e année	Anthony Castillo	QC
7 th / 7 ^e	ANL	29.0	Grade 7 / Sec. I	Matthew Grabove	NB
8 th / 8 ^e	NS	28.0	Grade 8 / Sec. II	Nicolas Soudre	QC
9 th / 9 ^e	PE	24.5	Gr. 9-10 / Sec. III-IV	Howard Wu	BC
10 th / 10 ^e	SK	24.0	Gr. 11-12 /V-CEGEP	Peter Olszewski	ON

Grades 9 & 10 as well as 11 & 12 were combined. Sec. III et IV ainsi que Sec. V et CEGEP I ont été combinés.

Most Valuable Player /Joueur le plus utile: Jeff Huang, SK
 Outstanding Contribution Award
 Prix pour contribution exceptionnelle: Laurence Beaulieu, NB
 Tournament Director / Directeur du Tournoi: David Smith

1992 MONTRÉAL, QC

Provincial Standings Classement par province			Canadian Champions - Champions Canadiens		
1 st / 1 ^{er}	QC	88.0 /108	Grade 1 / 1 ^{ère} année	Gerard O'Reilley	AB
2 nd / 2 ^e	BC	79.0	Grade 2 / 2 ^e année	Jonathan Gottlieb	QC
3 rd / 3 ^e	ON	76.5	Grade 3 / 3 ^e année	Andrew Ho	BC
4 th / 4 ^e	AB	61.0	Grade 4 / 4 ^e année	Lefong Hua	ON
5 th / 5 ^e	NB	55.5	Grade 5 / 5 ^e année	Alfred Pechisker	BC
6 th / 6 ^e	MB	40.5	Grade 6 / 6 ^e année	Joel Gaucher	SK
7 th / 7 ^e	NL	37.5	Grade 7 / Sec. I	Anthony Castillo	QC
8 th / 8 ^e	NS	36.5	Grade 8 / Sec. II	Uma Casinathan	ON
9 th / 9 ^e	PE	36.0	Grade 9 / Sec. III	Radu Butan	ON
10 th / 10 ^e	SK	29.5	Grade 10 / Sec. IV	Eric Beaulieu	QC
			Grade 11 / Sec. V	Martin Glass	QC
			Grade 12 / CEGEP I	Pascal Bergeron	QC

Most Valuable Player /Joueur le plus utile: Joel Gaucher, SK
 Outstanding Contribution Award
 Prix pour contribution exceptionnelle: Les Bunning, ON
 Tournament Director / Directeur du Tournoi: David Smith

Abbreviation/Abréviations : AB (Alberta), BC (British Columbia/Colombie-Britannique), MB (Manitoba), NB (New Brunswick/Nouveau-Brunswick), NL (Newfoundland & Labrador/Terre-Neuve), NS (Nova Scotia/Nouveau-Écosse), ON (Ontario), PE (Prince Edward Island/Île-du-Prince-Édouard), QC (Quebec/Québec), SK (Saskatchewan).

1993 EDMONTON, AB

Provincial Standings Classement par province			Canadian Champions - Champions Canadiens		
1 st / 1 ^{er}	QC	90.0 /108	Grade 1 / 1 ^{ère} année	Scott Roebuck	BC
2 nd / 2 ^e	BC	79.0	Grade 2 / 2 ^e année	Gerard O'Reilly	AB
3 rd / 3 ^e	ON	76.0	Grade 3 / 3 ^e année	Stephen Glinert	ON
4 th / 4 ^e	AB	56.0	Grade 4 / 4 ^e année	Andrew Ho	BC
5 th / 5 ^e	NL	50.0	Grade 5 / 5 ^e année	Lefong Hua	QC
6 th / 6 ^e	NB	48.0	Grade 6 / 6 ^e année	Shahin Mohamad Nabi	BC
7 th / 7 ^e	PE	47.5	Grade 7 / Sec. I	Darryl Kong	BC
8 th / 8 ^e	MB	43.5	Grade 8 / Sec. II	Anthony Castillo	QC
9 th / 9 ^e	SK	30.5	Grade 9 / Sec. III	Marc-André Fortier	QC
10 th / 10 ^e	NS	18.5	Grade 10 / Sec. IV	Radu Butan	ON
			Grade 11 / Sec. V	Félix Leriche	QC
			Grade 12 / CEGEP I	Howard Wu	BC

Most Valuable Player /Joueur le plus utile: Kelly Huang, SK
 Outstanding Contribution Award
 Prix pour contribution exceptionnelle: Phyliss Flower & Ford Wong, AB
 Tournament Director / Directeur du Tournoi: Jim Daniluk

1994 ST. JOHN'S, NL

Provincial Standings Classement par province			Canadian Champions - Champions Canadiens		
1 st / 1 ^{er}	QC	95.0 /108	Grade 1 / 1 ^{ère} année	Tristan Ledent	QC
2 nd / 2 ^e	ON	88.5	Grade 2 / 2 ^e année	Lethyn Hua	QC
3 rd / 3 ^e	BC	65.5	Grade 3 / 3 ^e année	Samuel Wong	BC
4 th / 4 ^e	NL	61.0	Grade 4 / 4 ^e année	Kenny Vezina	BC
5 th / 5 ^e	AB	48.5	Grade 5 / 5 ^e année	Pascal Charbonneau	QC
6 th / 6 ^e	NB	46.0	Grade 6 / 6 ^e année	Roman Golts	ON
7 th / 7 ^e	MB	40.0	Grade 7 / Sec. I	Eugene Cormos	QC
8 th / 8 ^e	SK	36.0	Grade 8 / Sec. II	Barvyr Mirican	QC
9 th / 9 ^e	PE	35.5	Grade 9 / Sec. III	Anthony Castillo	QC
10 th / 10 ^e	NS	24.0	Grade 10 / Sec. IV	Uma Casinathan	ON
			Grade 11 / Sec. V	Tom Samson	ON
			Grade 12 / CEGEP I	Félix Leriche	QC

Most Valuable Player /Joueur le plus utile: Ed Urquhart, NS
 Outstanding Contribution Award
 Prix pour contribution exceptionnelle: James Dinn, NL
 Tournament Director / Directeur du Tournoi: James Dinn

1995 TORONTO, ON

Provincial Standings Classement par province			Canadian Champions - Champions Canadiens		
1 st / 1 ^{er}	ON	84.0 / 108	Grade 1 / 1 ^{ère} année	Sebastian Predescu	ON
2 nd / 2 ^e	QC	83.0	Grade 2 / 2 ^e année	Stephen Hazeltine	AB
3 rd / 3 ^e	BC	61.0	Grade 3 / 3 ^e année	Lethyn Hua	QC
4 th / 4 ^e	NL	55.0	Grade 4 / 4 ^e année	Kelly Huang	SK
5 th / 5 ^e	AB	53.5	Grade 5 / 5 ^e année	Stephen Glinert	ON
6 th / 6 ^e	NB	50.5	Grade 6 / 6 ^e année	Pascal Charbonneau	QC
7 th / 7 ^e	MB	47.5	Grade 7 / Sec. I	Lefong Hua	QC
8 th / 8 ^e	PE	40.5	Grade 8 / Sec. II	Alfred Pechisker	BC
9 th / 9 ^e	SK	33.0	Grade 9 / Sec. III	Warren Dutton	ON
10 th / 10 ^e	NS	32.0	Grade 10 / Sec. IV	Anthony Castillo	QC
			Grade 11 / Sec. V	Vu-Loc Nguyen	QC
			Grade 12 / CEGEP I	Tom Samson	ON

Most Valuable Player /Joueur le plus utile: Kelly Huang, SK

Outstanding Contribution Award

Prix pour contribution exceptionnelle: Roger Fisher, ON

Tournament Director / Directeur du Tournoi: Jeff Coakley

1996 FREDERICTON, NB

Provincial Standings Classement par province			Canadian Champions - Champions Canadiens		
1 st / 1 ^{er}	ON	94.5 / 108	Grade 1 / 1 ^{ère} année	Nigel Sharp	AB
2 nd / 2 ^e	QC	88.0	Grade 2 / 2 ^e année	Sebastian Predescu	ON
3 rd / 3 ^e	BC	59.5	Grade 3 / 3 ^e année	Michael Buscar	ON
4 th / 4 ^e	NL	56.0	Grade 4 / 4 ^e année	Ryan Brown	QC
5 th / 5 ^e	AB	46.0	Grade 5 / 5 ^e année	Espen Sodha	NL
6 th / 6 ^e	NB	44.0	Grade 6 / 6 ^e année	Stephen Glinert	ON
7 th / 7 ^e	MB	42.0	Grade 7 / Sec. I	Pascal Charbonneau	QC
8 th / 8 ^e	SK	39.0	Grade 8 / Sec. II	Lefong Hua	QC
9 th / 9 ^e	PE	38.5	Grade 9 / Sec. III	Igor Zugic	ON
10 th / 10 ^e	NS	32.5	Grade 10 / Sec. IV	Andrew Peredun	ON
			Grade 11 / Sec. V	Meng Lou	ON
			Grade 12 / CEGEP I	Justin Gulati	PE

Most Valuable Player /Joueur le plus utile: Justin Gulati, PE

Outstanding Contribution Award

Prix pour contribution exceptionnelle: Laurence Beaulieu, NB

Tournament Director / Directeur du Tournoi: Jeff Coakley

Abbreviation/Abréviations : AB (Alberta), BC (British Columbia/Colombie-Britannique), MB (Manitoba), NB (New Brunswick/Nouveau-Brunswick), NL (Newfoundland & Labrador/Terre-Neuve), NS (Nova Scotia/Nouveau-Écosse), ON (Ontario), PE (Prince Edward Island/Île-du-Prince-Édouard), QC (Quebec/Québec), SK (Saskatchewan).

1997 MONTRÉAL, QC

Provincial Standings Classement par province			Canadian Champions - Champions Canadiens		
1 st / 1 ^{er}	QC	91.0 /108	Grade 1 / 1 ^{ère} année	Nigel Sharp	AB
2 nd / 2 ^e	ON	83.0	Grade 2 / 2 ^e année	Jean-Philippe Mathieu	QC
3 rd / 3 ^e	BC	68.5	Grade 3 / 3 ^e année	C. Ouellet-Léveillé	QC
4 th / 4 ^e	AB	62.0	Grade 4 / 4 ^e année	Stephen Hazeltine	AB
5 th / 5 ^e	NL	46.0	Grade 5 / 5 ^e année	Haoyuan Wang	ON
6 th / 6 ^e	NB	44.5	Grade 6 / 6 ^e année	Viktor Zambo	ON
7 th / 7 ^e	SK	42.5	Grade 7 / Sec. I	Marc-A. Laframboise	QC
8 th / 8 ^e	MB	42.5	Grade 8 / Sec. II	Stefanie Chu	ON
9 th / 9 ^e	PE	30.5	Grade 9 / Sec. III	Roman Golts	ON
10 th / 10 ^e	NS	29.5	Grade 10 / Sec. IV	Igor Zugic	ON
			Grade 11 / Sec. V	Andrew Ho	BC
			Grade 12 / CEGEP I	Martin Oberrauch	AB

Most Valuable Player /Joueur le plus utile: Tyler Reddy, NS

Outstanding Contribution Award

Prix pour contribution exceptionnelle: Harry Huston, ON

Tournament Director / Directeur du Tournoi: Jonathan Berry

1998 WINNIPEG, MB

Provincial Standings Classement par province			Canadian Champions - Champions Canadiens		
1 st / 1 ^{er}	ON	85.5 /108	Grade 1 / 1 ^{ère} année	Nathan Chow	BC
2 nd / 2 ^e	QC	81.5	Grade 2 / 2 ^e année	Aaron Rodriguez	QC
3 rd / 3 ^e	BC	68.5	Grade 3 / 3 ^e année	Valentina Goutor	BC
4 th / 4 ^e	AB	58.0	Grade 4 / 4 ^e année	Kishor Ramaswamy	QC
5 th / 5 ^e	NB	54.0	Grade 5 / 5 ^e année	Michael Buscar	ON
6 th / 6 ^e	SK	50.5	Grade 6 / 6 ^e année	Haoyuan Wang	ON
7 th / 7 ^e	NL	48.5	Grade 7 / Sec. I	Viktor Zambo	ON
8 th / 8 ^e	MB	48.5	Grade 8 / Sec. II	Matthew Pitts	BC
9 th / 9 ^e	PE	27.5	Grade 9 / Sec. III	Joshua Henson	MB
10 th / 10 ^e	NS	17.5	Grade 10 / Sec. IV	Lefong Hua	QC
			Grade 11 / Sec. V	David Afrah	BC
			Grade 12 / CEGEP I	Andrew Peredun	ON

Most Valuable Player /Joueur le plus utile: Gary Ng, NS

Outstanding Contribution Award

Prix pour contribution exceptionnelle: Mike England, PE

Tournament Director / Directeur du Tournoi: Jeff Coakley

1999 SUMMERSIDE, PE

Provincial Standings Classement par province			Canadian Champions - Champions Canadiens		
1 st / 1 ^{er}	ON	88.0 /108	Grade 1 / 1 ^{ère} année	Harris Kaufman	ON
2 nd / 2 ^e	QC	84.5	Grade 2 / 2 ^e année	Justin Lasker	MB
3 rd / 3 ^e	BC	71.0	Grade 3 / 3 ^e année	James Peterson	BC
4 th / 4 ^e	AB	58.5	Grade 4 / 4 ^e année	Matthew Herzberg	ON
5 th / 5 ^e	NB	47.0	Grade 5 / 5 ^e année	Kishor Ramaswamy	QC
6 th / 6 ^e	NL	45.5	Grade 6 / 6 ^e année	Justin Gushuliak	MB
7 th / 7 ^e	NS	43.0	Grade 7 / Sec. I	Haoyuan Wang	ON
8 th / 8 ^e	MB	42.0	Grade 8 / Sec. II	Josef Lentini	ON
9 th / 9 ^e	SK	33.5	Grade 9 / Sec. III	Warrick Rolfe	ON
10 th / 10 ^e	PE	27.0	Grade 10 / Sec. IV	Tyler Reddy	NS
			Grade 11 / Sec. V	Eugene Cormos	QC
			Grade 12 / CEGEP I	Igor Zugic	ON

Most Valuable Player /Joueur le plus utile:

Kevin Me, SK

O. C. Award / Prix pour contribution exceptionnelle:

Jeff Coakley, NS

Tournament Director / Directeur du Tournoi:

Fred McKim

2000 CALGARY, AB

Provincial Standings Classement par province			Canadian Champions - Champions Canadiens		
1 st / 1 ^{er}	ON	86.0 /108	Grade 1 / 1 ^{ère} année	Brendan Fan	ON
2 nd / 2 ^e	BC	81.5	Grade 2 / 2 ^e année	Kevin Me	SK
3 rd / 3 ^e	QC	78.5	Grade 3 / 3 ^e année	Noam Davies	BC
4 th / 4 ^e	AB	58.5	Grade 4 / 4 ^e année	James Peterson	BC
5 th / 5 ^e	NB	55.5	Grade 5 / 5 ^e année	Evan Chan	ON
6 th / 6 ^e	MB	47.5	Grade 6 / 6 ^e année	Meng Fanhao	BC
7 th / 7 ^e	SK	44.0	Grade 7 / Sec. I	Thomas R-Roozman	QC
8 th / 8 ^e	NL	40.0	Grade 8 / Sec. II	Haoyuan Wang	ON
9 th / 9 ^e	NS	30.5	Grade 9 / Sec. III	Josef Lentini	ON
10 th / 10 ^e	PE	18.0	Grade 10 / Sec. IV	Sheng-Jun Xu	ON
			Grade 11 / Sec. V	Pascal Charbonneau	QC
			Grade 12 / CEGEP I	Lefong Hua	QC

Most Valuable Player /Joueur le plus utile:

Gary Ng, NS

O. C. Award / Prix pour contribution exceptionnelle:

Glenn Booth, AB

Tournament Director / Directeur du Tournoi:

Nenad Ristic

Abbreviation/Abréviations : AB (Alberta), BC (British Columbia/Colombie-Britannique), MB (Manitoba), NB (New Brunswick/Nouveau-Brunswick), NL (Newfoundland & Labrador/Terre-Neuve), NS (Nova Scotia/Nouvelle-Écosse), ON (Ontario), PE (Prince Edward Island/Île-du-Prince-Édouard), QC (Quebec/Québec), SK (Saskatchewan).

2001 TORONTO, ON

Provincial Standings Classement par province			Canadian Champions - Champions Canadiens		
1 st / 1 ^{er}	ON	95.0 /108	Grade 1 / 1 ^{ère} année	Michael Kleinman	ON
2 nd / 2 ^e	QC	84.0	Grade 2 / 2 ^e année	Lloyd Mai	ON
3 rd / 3 ^e	BC	68.5	Grade 3 / 3 ^e année	Harris Kaufmann	ON
4 th / 4 ^e	AB	59.0	Grade 4 / 4 ^e année	Noam Davies	BC
5 th / 5 ^e	MB	54.5	Grade 5 / 5 ^e année	Raja Panjwani	ON
6 th / 6 ^e	NB	45.5	Grade 6 / 6 ^e année	Allen Pauric	ON
7 th / 7 ^e	NS	45.0	Grade 7 / Sec. I	Mark Bluvshstein	ON
8 th / 8 ^e	NL	38.0	Grade 8 / Sec. II	Christian Stevens	ON
9 th / 9 ^e	SK	35.5	Grade 9 / Sec. III	Haoyuan Wang	ON
10 th / 10 ^e	PE	15.0	Grade 10 / Sec. IV	Gavin Atkinson	BC
			Grade 11 / Sec. V	Andrei Gulko	QC
			Grade 12 / CEGEP I	David Raheb	ON

Most Valuable Player /Joueur le plus utile: Kevin Me, SK
 O. C. Award / Prix pour contribution exceptionnelle: Leslie Armstrong, ON
 Tournament Director / Directeur du Tournoi: Jeff Coakley

2002 ST.JOHN'S, NL

Provincial Standings Classement par province			Canadian Champions - Champions Canadiens		
1 st / 1 ^{er}	ON	97.0 /108	Grade 1 / 1 ^{ère} année	Song Li	MB
2 nd / 2 ^e	QC	76.5	Grade 2 / 2 ^e année	Mikael Bonnot	QC
3 rd / 3 ^e	MB	60.0	Grade 3 / 3 ^e année	Lloyd Mai	ON
4 th / 4 ^e	AB	57.5	Grade 4 / 4 ^e année	Kevin Me	SK
5 th / 5 ^e	BC	55.5	Grade 5 / 5 ^e année	Jeff Hou	MB
6 th / 6 ^e	NB	53.5	Grade 6 / 6 ^e année	Irakli Vadachkoriya	ON
7 th / 7 ^e	NS	41.5	Grade 7 / Sec. I	Jonathan Yu	ON
8 th / 8 ^e	SK	39.0	Grade 8 / Sec. II	Mark Bluvshstein	ON
9 th / 9 ^e	NL	34.5	Grade 9 / Sec. III	Thomas R-Roozmon	QC
10 th / 10 ^e	PE	25.0	Grade 10 / Sec. IV	Igor Diviljan	ON
			Grade 11 / Sec. V	Evgeni Miller	ON
			Grade 12 / CEGEP I	Warrick Wolfe	ON

Most Valuable Player /Joueur le plus utile: Aman Hambleton, PE
 O. C. Award / Prix pour contribution exceptionnelle: Newfoundland & Labrador
 School Chess Association
 Tournament Director / Directeur du Tournoi: Jeff Coakley

2003 MONTRÉAL, QC

Provincial Standings Classement par province			Canadian Champions - Champions Canadiens		
1 st / 1 ^{er}	ON	95.0 /108	Grade 1 / 1 ^{ère} année	Alex Chan	ON
2 nd / 2 ^e	QC	76.0	Grade 2 / 2 ^e année	Ilchin Rozybakiyev	QC
3 rd / 3 ^e	AL	65.0	Grade 3 / 3 ^e année	Michael Kleinman	ON
4 th / 4 ^e	MB	59.0	Grade 4 / 4 ^e année	Lloyd Mai	ON
5 th / 5 ^e	BC	55.0	Grade 5 / 5 ^e année	Shiyam Thavandiran	ON
6 th / 6 ^e	NB	48.0	Grade 6 / 6 ^e année	Victor Kaminski	AB
7 th / 7 ^e	NL	43.0	Grade 7 / Sec. I	Brandon Eshleman	AB
8 th / 8 ^e	NS	39.0	Grade 8 / Sec. II	David Wang	SK
9 th / 9 ^e	SK	38.0	Grade 9 / Sec. III	Tomas Krnan	ON
10 th / 10 ^e	PE	22.0	Grade 10 / Sec. IV	Thomas R.-Roosmon	QC
			Grade 11 / Sec. V	Haoyuan Wang	ON
			Grade 12 / CEGEP I	Julien B.-Fleurent	QC

Most Valuable Player /Joueur le plus utile: Aman Hambleton, PE
 O. C. Award / Prix pour contribution exceptionnelle: Maria Manuri, QC
 Ron Casey, PE
 Tournament Director / Directeur du Tournoi: Jeff Coakley

2004 WINNIPEG, MB

Provincial Standings Classement par province			Canadian Champions - Champions Canadiens		
1 st / 1 ^{er}	ON	97.0 /108	Grade 1 / 1 ^{ère} année	Christopher Knox	ON
2 nd / 2 ^e	QC	76.5	Grade 2 / 2 ^e année	Tanraj Sohal	BC
3 rd / 3 ^e	AB	61.5	Grade 3 / 3 ^e année	Nikita Gusev	ON
4 th / 4 ^e	BC	60.0	Grade 4 / 4 ^e année	Thomas Kaminski	AB
5 th / 5 ^e	MB	53.0	Grade 5 / 5 ^e année	Lloyd Mai	ON
6 th / 6 ^e	NL	52.5	Grade 6 / 6 ^e année	Shiyam Thavandiran	ON
7 th / 7 ^e	SK	42.0	Grade 7 / Sec. I	Ling Feng Ye	QC
8 th / 8 ^e	NB	41.0	Grade 8 / Sec. II	Trevor Vincent	MB
9 th / 9 ^e	NS	40.5	Grade 9 / Sec. III	David Peng	ON
10 th / 10 ^e	PE	16.0	Grade 10 / Sec. IV	Mark Bluvshstein	ON
			Grade 11 / Sec. V	Michael Buscar	ON
			Grade 12 / CEGEP I	Haoyuan Wang	ON

Most Valuable Player /Joueur le plus utile: Jordan Zember, PE
 O. C. Award / Prix pour contribution exceptionnelle: Peter Henson, MB
 Tournament Director / Directeur du Tournoi: Jeff Coakley

Abbreviation/Abréviations : AB (Alberta), BC (British Columbia/Colombie-Britannique), MB (Manitoba), NB (New Brunswick/Nouveau-Brunswick), NL (Newfoundland & Labrador/Terre-Neuve), NS (Nova Scotia/Nouveau-Écosse), ON (Ontario), PE (Prince Edward Island/Île-du-Prince-Édouard), QC (Quebec/Québec), SK (Saskatchewan).

2005 OTTAWA, ON

Provincial Standings Classement par province			Canadian Champions - Champions Canadiens		
1 st / 1 ^{er}	ON	95.5 /108	Grade 1 / 1 ^{ère} année	Sheng Ming Gu	QC
2 nd / 2 ^e	QC	82.5	Grade 2 / 2 ^e année	Christopher Knox	ON
3 rd / 3 ^e	BC	66.0	Grade 3 / 3 ^e année	Tanraj Sohal	BC
4 th / 4 ^e	MB	55.5	Grade 4 / 4 ^e année	Nikita Kraiouchkine	QC
5 th / 5 ^e	AB	52.5	Grade 5 / 5 ^e année	Arthur Calugar	ON
6 th / 6 ^e	NS	48.0	Grade 6 / 6 ^e année	Lloyd Mai	ON
7 th / 7 ^e	NB	43.5	Grade 7 / Sec. I	Shiyam Thavandiran	ON
8 th / 8 ^e	NL	42.0	Grade 8 / Sec. II	Kevin Chung	ON
9 th / 9 ^e	SK	41.5	Grade 9 / Sec. III	Raja Panjwani	ON
10 th / 10 ^e	PE	13.0	Grade 10 / Sec. IV	J.-M. B.-Deschamps	QC
			Grade 11 / Sec. V	Jonathan Tayar	ON
			Grade 12 / CEGEP I	Curtis Peterson	ON

Most Valuable Player /Joueur le plus utile: Anthony Banks, PE
 O. C. Award / Prix pour contribution exceptionnelle: Don MacKinnon, SK
 Best T-Shirt / Chandail le plus original : Manitoba
 Tournament Director / Directeur du Tournoi: Jeff Coakley

2006 MONCTON, NB

Provincial Standings Classement par province			Canadian Champions - Champions Canadiens		
1 st / 1 ^{er}	QC	90.0 /108	Grade 1 / 1 ^{ère} année	Janak Awatramani	BC
2 nd / 2 ^e	ON	79.0	Grade 2 / 2 ^e année	Adam Dorrance	NS
3 rd / 3 ^e	NB	63.5	Grade 3 / 3 ^e année	Christopher Knox	ON
4 th / 4 ^e	BC	58.5	Grade 4 / 4 ^e année	Leor Wasserman	MB
5 th / 5 ^e	NL	52.0	Grade 5 / 5 ^e année	Nikita Kraiouchkine	QC
6 th / 6 ^e	MB	49.5	Grade 6 / 6 ^e année	Liam Keith-Jacques	NB
7 th / 7 ^e	AB	44.5	Grade 7 / Sec. I	Lloyd Mai	ON
8 th / 8 ^e	NS	42.5	Grade 8 / Sec. II	Eric Hansen	AB
9 th / 9 ^e	SK	42.0	Grade 9 / Sec. III	Ling Feng Ye	QC
10 th / 10 ^e	PE	18.5	Grade 10 / Sec. IV	Zhe Quan	ON
			Grade 11 / Sec. V	David Peng	ON
			Grade 12 / CEGEP I	Daniel Kazmaier	AB

Most Valuable Player /Joueur le plus utile: Anthony Banks, PE
 O. C. Award / Prix pour contribution exceptionnelle: Ghislaine Johnson, NB
 Best T-Shirt / Chandail le plus original : Manitoba
 Tournament Director / Directeur du Tournoi: Jeff Coakley

CANADIAN CHESS CHALLENGE

TEAM STATISTICS

1989 - 2006

TOTAL GAMES PLAYED 9585 MOST CHAMPIONSHIPS ONTARIO 11
TOTAL PLAYERS 2132 MOST GOLD ONE YEAR ONTARIO 9

STANDINGS

	AVERAGE PLACE	AVERAGE % SCORE	BEST % SCORE	HIGHEST PLACE	LOWEST PLACE
ONTARIO	1.6	81	90	1	3
QUEBEC	1.7	78	88	1	3
BRITISH COLUMBIA	3.2	62	75	2	5
ALBERTA	4.3	52	60	3	7
NEW BRUNSWICK	5.8	46	61	3	7
MANITOBA	5.8	46	58	3	8
NEWFOUNDLAND	6.4	43	56	4	9
SASKATCHEWAN	8.4	35	47	6	10
NOVA SCOTIA	8.5	33	44	6	10
PRINCE EDWARD ISLAND	9.4	26	44	7	10

MEDALS

	GOLD	SILVER	BRONZE	TOTAL	WEIGHT*	MOST 1 YEAR
ONTARIO	87	61	24	172	407	12
QUEBEC	66	60	37	163	355	12
BRITISH COLUMBIA	28	27	40	95	178	8
ALBERTA	12	16	26	54	94	6
MANITOBA	7	19	14	40	73	4
NEW BRUNSWICK	3	8	29	40	54	5
SASKATCHEWAN	5	7	12	24	41	3
NEWFOUNDLAND	3	5	21	29	40	4
NOVA SCOTIA	2	9	8	19	32	3
PRINCE EDWARD ISLAND	1	2	6	9	13	3

* GOLD = 3 SILVER = 2 BRONZE = 1

MOST IMPROVED TEAMS

Only teams to jump two or more places.

MORE POINTS SCORED

1999	Nova Scotia	+ 25½
1997	Alberta	+ 16
2001	Nova Scotia	+ 14½
1993	Manitoba	+ 13
1994	Ontario	+ 12½
1990	British Columbia	+ 11½

BIGGEST JUMP IN STANDINGS

1990	Alberta	7th to 4th
2005	Nova Scotia	9th to 6th
1999	Nova Scotia	10th to 7th
2002	MB	5th to 3rd
2000	SK	9th to 7th
2006	MB	5th to 3rd
2001	NS	9th to 7th
1993	NF	7th to 5th
2003	NF	9th to 7th
2000	MB	8th to 6th
2004	SK	9th to 7th
1993	PE	9th to 7th

DÉFI ÉCHIQUÉEN NATIONAL

STATISTIQUES D'ÉQUIPE

1989 - 2006

PARTIES JOUÉES 9585 PLUS DE CHAMPIONNATS ONTARIO 11
NOMBRE JOUEURS 2132 RECORD MÉD. D'OR/UN AN ONTARIO 9

CLASSEMENT

	MOYENNE RANG	MOYENNE SCORE %	MEILLEUR SCORE %	+ HAUT RANG	+ BAS RANG
ONTARIO	1.6	81	90	1	3
QUÉBEC	1.7	78	88	1	3
COLOMBIE BRITANNIQUE	3.2	62	75	2	5
ALBERTA	4.3	52	60	3	7
NOUVEAU-BRUNSWICK	5.8	46	61	3	7
MANITOBA	5.8	46	58	3	8
TERRE-NEUVE	6.4	43	56	4	9
SASKATCHEWAN	8.4	35	47	6	10
NOUVELLE-ÉCOSSE	8.5	33	44	6	10
I. PRINCE ÉDOUARD	9.4	26	44	7	10

MÉDAILLES

	OR	ARGENT	BRONZE	TOTAL	POINTS* EN 1 AN	PLUS EN 1 AN
ONTARIO	87	61	24	172	407	12
QUÉBEC	66	60	37	163	355	12
COLOMBIE-BRITANNIQUE	28	27	40	95	178	8
ALBERTA	12	16	26	54	94	6
MANITOBA	7	19	14	40	73	4
NOUVEAU-BRUNSWICK	3	8	29	40	54	5
SASKATCHEWAN	5	7	12	24	41	3
TERRE-NEUVE	3	5	21	29	40	4
NOUVELLE-ÉCOSSE	2	9	8	19	32	3
I. PRINCE ÉDOUARD	1	2	6	9	13	3

* OR = 3 ARGENT = 2 BRONZE = 1

PROGRÈS ÉQUIPE

POINTAGE AMÉLIORÉ

1999	Nouv.-Écosse	+ 25½
1997	Alberta	+ 16
2001	Nouv.-Écosse	+ 14½
1993	Manitoba	+ 13
1994	Ontario	+ 12½
1990	Col. Britannique	+ 11½

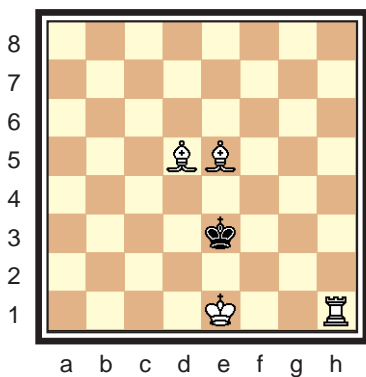
MEILLEUR SAUT AU CLASSEMENT

1990	Alberta	7e au 4e
2005	Nouv.-Écosse	9e au 6e
1999	Nouv.-Écosse	10e au 7e
2002	MB	5e au 3e
2000	SK	9e au 7e
2006	MB	5e au 3e
2001	NÉ	9e au 7e
1993	TN	7e au 5e
2003	TN	9e au 7e
2000	MB	8e au 6e
2004	SK	9e au 7e
1993	IPÉ	9e au 7e

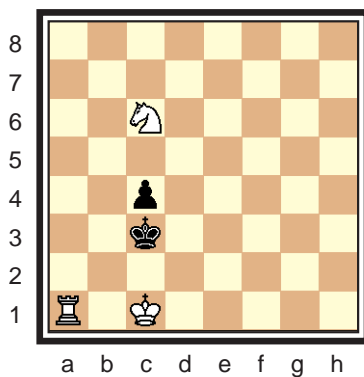
MATE IN 1 / MAT EN 1

White checkmates Black in one move.
Les Blancs matent les Noirs en un coup.

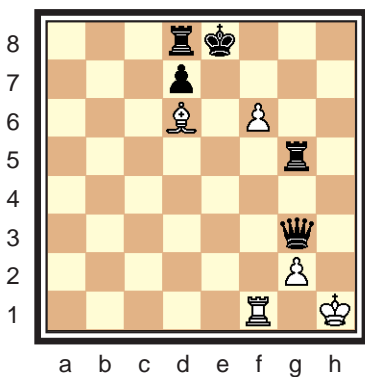
1



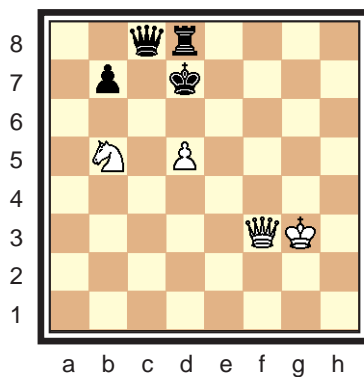
2



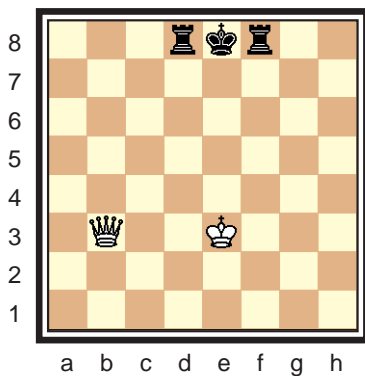
3



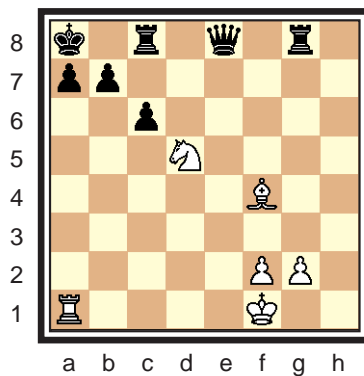
4



5



6

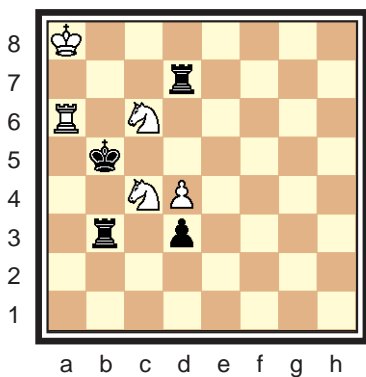


Solutions at page 34 / Solutions à la page 34

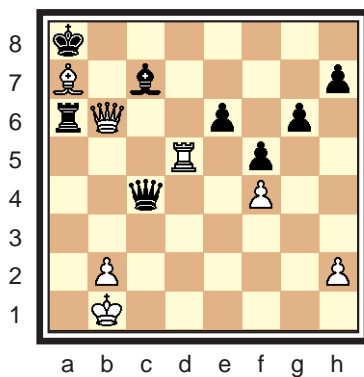
MATE IN 2 / MAT EN 2

White checkmates Black in two moves.
Les Blancs matent les Noirs en deux coups.

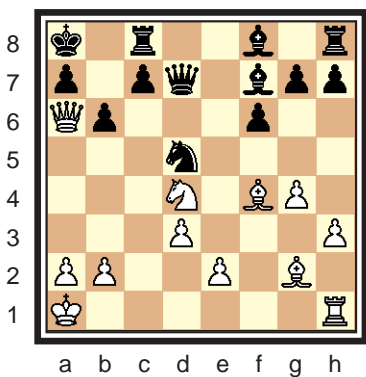
7



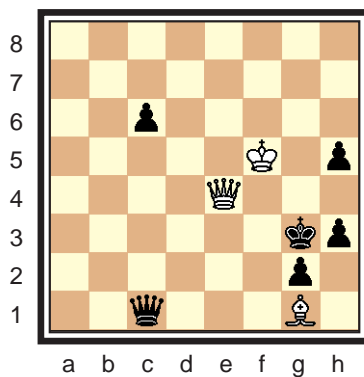
8



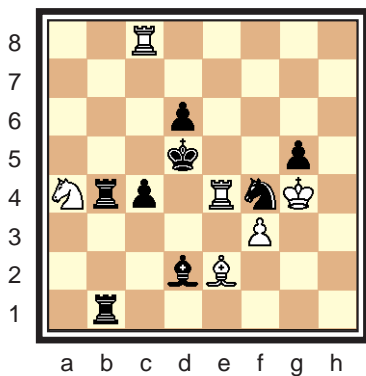
9



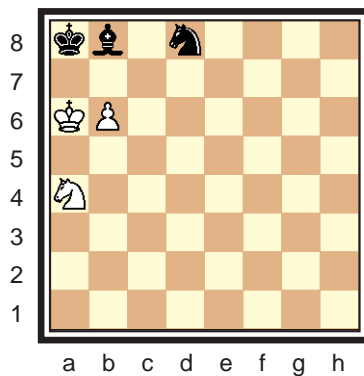
10



11



12



MY RESULTS / MES RÉSULTATS

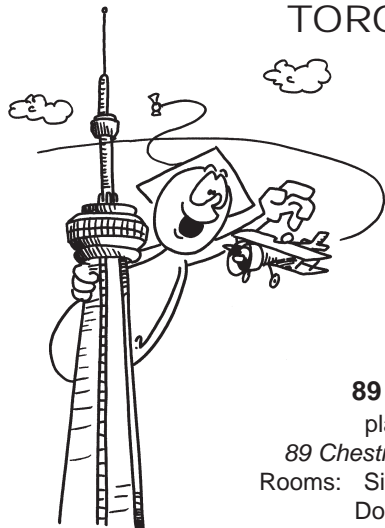
Province Province	Round Ronde	Adversary Adversaire	Score Point
British Columbia Colombie-Britannique			
Alberta			
Saskatchewan			
Manitoba			
Ontario			
Quebec Québec			
New Brunswick Nouveau-Brunswick			
Nova Scotia Nouvelle-Écosse			
Prince Edward Island île du Prince Édouard			
Newfoundland & Labrador Terre-Neuve et Labrador			

Solutions

- 1) ♖h3#
- 2) ♖a3#
- 3) f7#
- 4) ♗f7#
- 5) ♗e6#
- 6) ♜b6#
- 7) 1. ♖a5+ ♜xc4 2. ♖c5#
1. ... ♜xc6 2. ♖c5#
- 8) 1. ♖d8+ ♜xd8 2. ♗b8#
1. ... ♜b8 2. ♗xb8#
- 9) 1. ♜c6 ♗xc6 2. ♗xc8#
1. ... ♖b8 2. ♗xa7#
- 10) 1. ♗h4+ ♜xh4 2. ♜f2#
1. ... ♜f3 2. ♗f2#
- 11) 1. ♜b6+ ♖xb6 2. ♜xc4#
- 12) 1. b7+ ♜xb7 2. ♜b6#

CHESS SUPERFEST

TORONTO AUGUST 10 - 12



**13 Sections By Grade / 6 Round Swiss
90 minutes per player with 5 second delay**

Open to all Canadians who have played at least 5 CMA rated games since Sept. 2006
U.S. players have also been invited.

**2007 Canadian Chess Challenge Champions
receive free entry, lodging and transportation!**

**TROPHIES & GIFT CERTIFICATES
FOR TOP 5 IN EACH GRADE!!**

89 CHESTNUT RESIDENCE

playing site & accommodation

89 Chestnut St. Downtown beside City Hall

Rooms: Single occupancy \$84 per night plus tax

Double occupancy \$94 per night plus tax

Entry fee: \$45 until June 28!

CHESS'N MATH ASSOCIATION

Montreal 514-845-8352 Toronto 416-486-3395

See our website for complete details: www.chess-math.org

*A World Chess Federation (FIDE) rated scholastic event follows from Aug 13-17.
Contact Larry Bevand at bevand@chess-math.org for details.*

SUPER FESTIVAL

TORONTO 10 - 12 AOÛT

**13 sections par degré scolaire / 6 rondes système suisse
90 minutes par joueur avec 5 secondes de délais par coup**

Ouvert à tous les Canadiens qui ont joué au moins 5 parties cotées AEM depuis septembre 2006. Des joueurs américains ont aussi été invités.

**Les champions du Défi Échiquéen National 2007 bénéficient
d'une entrée gratuite avec hébergement et transport.**

**TROPHÉES & CERTIFICATS CADEAUX
AUX 5 PREMIERS DE CHAQUE DEGRÉ SCOLAIRE!!**

RESIDENCE DU 89 CHESTNUT

aire de jeu & chambres 89 rue Chestnut, Centre-ville

Chambres: occ. simple \$84/nuît + taxes, occ. double \$94/nuît + taxes

Inscription: 45\$ jusqu'au 28 juin!

Contactez l'**ASSOCIATION ÉCHECS ET MATHS** au 514-845-8352 ou visitez notre site Internet pour de plus amples renseignements: www.echecs.org

Un tournoi scolaire coté FIDE suivra du 13 au 17 août.

Pour information contactez Larry Bevand à bevand@chess-math.org



British Columbia
Colombie-Britannique



Alberta



Saskatchewan



Manitoba



Ontario



Quebec
Québec



New Brunswick
Nouveau-Brunswick



Nova Scotia
Nouvelle-Écosse



Prince Edward Island
Île-du-Prince-Édouard



Newfoundland & Labrador
Terre-Neuve et Labrador